



El Pequeño Escarabajo de la Colmena

CONOCERLO PERMITIRÁ PREVENIR FUTUROS DAÑOS

El **El Pequeño Escarabajo de la Colmena (PEC)** *Aethina tumida* (Murray 1867), es originario del sur de África y es un parásito de las colonias de abejas melíferas. Los adultos y las larvas del PEC se alimentan de las crías de las abejas, de la miel y el polen, causando así la muerte de las crías, la fermentación de la miel y la destrucción de los panales.

¿QUÉ DAÑOS OCASIONAN LAS LARVAS del PEC?

Se alimentan del polen, miel y crías de abejas por lo que el daño ocasionado puede ser irreversible.



Contienen una levadura en su sistema digestivo, que se elimina con las heces y que produce la fermentación de la miel.



La miel fermentada no es utilizada por las abejas, que abandonan esas áreas del panal, dejando al PEC la oportunidad de reproducirse y provocar el colapso de la colmena.



El PEC constituye un serio problema en las salas de extracción de miel donde el mayor riesgo es que la miel almacenada de colmenas afectadas (extractada o en las alzas) se fermente.

La miel fermentada, mezclada con miel no afectada, provoca la fermentación de todo el lote y se pierde.

La miel fermentada no se puede utilizar para alimentar colmenas ni comercializar.

La mejor protección: MANTENER LAS COLMENAS FUERTES

ABEJAS SANAS Y BIEN NUTRIDAS, SON LA MEJOR DEFENSA contra el PEC.

La cantidad de abejas en una colmena y el manejo del espacio son dos elementos fundamentales en el control del escarabajo

Es necesario contar con reinas jóvenes y de calidad, un adecuado manejo nutricional y sanitario, sobre todo en relación al control de la Varroosis.

Si la población de abejas es alta, la colonia puede defenderse del PEC.



El primer paso es RECONOCERLO

Los individuos adultos son:

1. Marrón oscuros y su tamaño aprox. entre 5-7 mm de largo (un tercio del tamaño de la abeja adulta).
2. Su cuerpo es ovalado
3. Tienen antenas capitadas (filiformes que terminan ensanchadas)
4. Tienen las alas más cortas que el abdomen
5. El segmento posterior a la cabeza termina en puntas a cada lado del cuerpo
6. Tiene patas planas que les permite adherirse en distintas superficies de la colmena y las pueden ocultar bajo su cuerpo cuando se ven amenazados por las abejas.

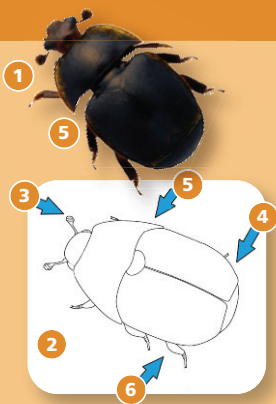


Imagen del PEC y esquema de las características distintivas del Escarabajo adulto (Universidad de Hawai)

CICLO BIOLÓGICO

Los adultos pueden volar más de 10 km para infestar otras colonias atraídos por su olor (1) y colocar sus huevos en fila o en grupo en grietas y hendiduras, lugares donde las abejas no pueden alcanzarlos. Cada hembra puede poner entre 1000 y 2000 huevos. (2)

Las larvas se desarrollan dentro de las colmenas, a expensas de polen, miel, larvas y huevos de abejas. (3) Completado su desarrollo, son atraídas por la luz, salen de la colmena (4) y se entierran entre 10- 30 cm en la tierra y hasta 100 metros a la redonda completando su desarrollo. Pupan bajo tierra. (5)

Si las condiciones ambientales son propicias, en 10 días pueden emerger nuevos adultos que podrán infestar otras colmenas o enjambres silvestres (6). En condiciones favorables, el ciclo puede completarse en un mes. Alta Humedad, alta temperatura y la disponibilidad de alimento favorecen su desarrollo



**EL ESCARABAJO ES OPORTUNISTA
PUEDE ESPERAR HASTA UN AÑO
PARA COMENZAR A REPRODUCirse.**



**EL CONTROL DEL ESCARABAJO
SE BASA EN LA IDENTIFICACIÓN
Y ELIMINACIÓN DE
LOS INDIVIDUOS ADULTOS.
ELLOS EMPIEZAN EL CICLO
DENTRO DE LA COLONIA.**

**EL ESCARABAJO
NO HA SIDO DETECTADO
EN ARGENTINA
NO LE DEMOS
OPORTUNIDADES PARA
SU DESARROLLO.**

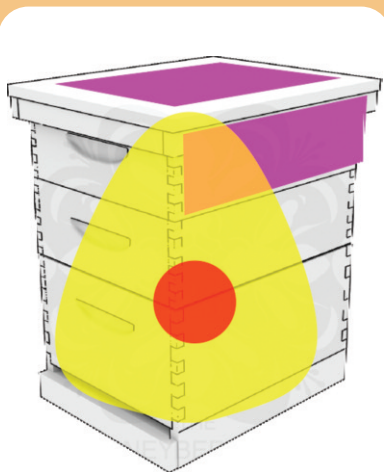
Cuando abramos las colmenas prestemos especial atención...

El escarabajo adulto busca la oscuridad.

En una colmena equilibrada, la mayor parte de los PEC estarán ubicados en las alzas y medias alzas, ya que las abejas los irán desplazando y evitarán que lleguen al nido de cría.

Busquemos escarabajos adultos bajo la entretapa y/o el techo de la colmena, empecemos por los cuadros externos del alza o media alza superior en los panales, entre la pared de la cámara de cría y el alimentador o dentro de ellos.

Si encontramos algún individuo sospechoso, colocarlo en un frasco con alcohol y llevarlo/s a la oficina de SENASA más próxima. Si está en contacto con técnicos apícolas provinciales o del INTA, entréguéselos inmediatamente.



**Ubicación probable del PEC
en una colmena fuerte
(indicado con color violeta).
Distribución de las abejas
dentro de la colmena
(amarillo y rojo).
(Universidad de Hawaii)**

Si encuentra escarabajos en su apiario:



- La sospecha o la detección de escarabajos debe ser informada de inmediato para proceder a la identificación de la plaga y evitar su diseminación.
- Coloque el ejemplar sospechoso en un frasco con alcohol y llévelo a la oficina local del Senasa más próxima (*).
- Si está en contacto con técnicos apícolas provinciales o del INTA, infórmeles de lo observado a la brevedad posible. Siga las recomendaciones que le indique.
- Hasta que se confirme el diagnóstico, **NO MUEVA LAS COLMENAS** y cumpla con las indicaciones del técnico.
- **NO ES NECESARIO QUEMAR LAS COLMENAS AFECTADAS**, los técnicos le indicarán cómo recuperarla.

INTA, SENASA Y MINAGRO agradecen a:
FONTAGRO y a la Dra. Ethel Villalobos y a su equipo de la **Universidad de Hawai**,
con el apoyo de **USDA - Farm Bill, Western SARE** por su generoso aporte
de conocimientos e imágenes a este folleto

Se recuerda que el PEC es de denuncia obligatoria ante el **SENASA**,
(DNSA): apicultura@senasa.gov.ar / 011 4121-5408.

(*) Para ubicar la oficina local del **SENASA** más próxima, puede acceder a:
<http://www.senasa.gov.ar/institucional/centros-regionales/oficinas-senasa>