



# *Conservas Vegetales*

## *Informe Sectorial N° 11*

### *(Anuario 2012)*

*Área de Sectores Alimentarios - Dirección de  
Agroalimentos - Subsecretaría de Agregado de  
Valor y Nuevas Tecnologías*

**Técnico responsable:**

**Ing. Alim. Daniel Franco**  
conservas@minagri.gob.ar

## Contenidos

Producción de durazno y tomate para industria

Comercio exterior – Enero – Diciembre de 2012

Conservas de tomate

    Evolución de la exportación

    Destinos de las exportaciones

    Evolución de la importación

    Origen de las importaciones

Conservas de arvejas y choclo

Conservas de frutas

    Evolución de la exportación

    Destinos de las exportaciones

    Importaciones

Visite nuestras páginas en internet:

<http://www.minagri.gob.ar>

<http://www.alimentosargentinos.gob.ar/conservas>

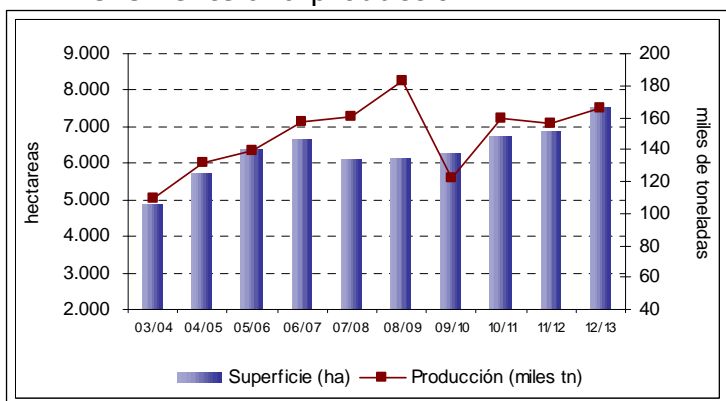
## Producción

### Durazno industria

De acuerdo con el "Pronóstico de Cosecha de Durazno Industria", elaborado por el Instituto de Desarrollo Rural (IDR), se estimó que los volúmenes de producción para la temporada 2012/2013, en Mendoza, son de 166.183 toneladas.

El crecimiento respecto de la temporada 2011/12 es del 7%, en tanto la superficie productiva durante el último año se expandió un 10%. De total de la producción el 47% (78.294 t) se produce en el Valle de Uco, el 37% (60.901t) en el Sur, el 11% (18.379 t) en la zona Este y el 5% (8.608 t) en la zona Norte.

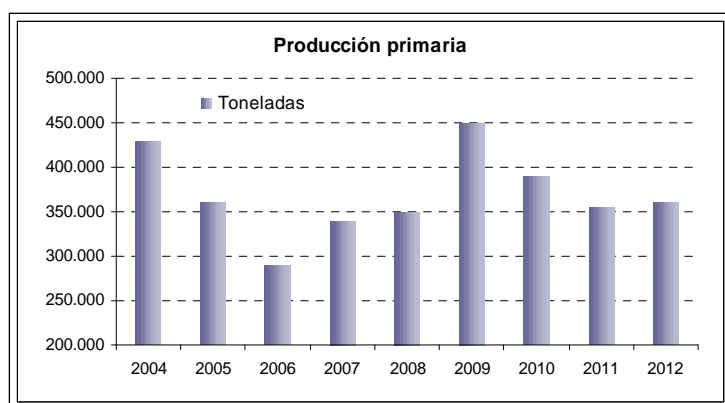
La única nota negativa en materia productiva fue que disminuyó levemente el rinde por hectárea que obedeció a razones climatológicas. El granizo que cayó en la zona del Valle de Uco durante octubre y parte de noviembre, afectó levemente a la producción.



El cultivo de Durazno Industria es de suma importancia para la Mendoza, ya que concentra la totalidad de la producción Argentina.

### Tomate industria

De acuerdo a pronósticos de World Processing Tomato Council (WPTC), el pronóstico de cosecha de tomate industria para Argentina en 2013 alcanzaría las 420.000 toneladas. Esta cifra representa un incremento del 17 % en relación con la campaña anterior.



Según informó el diario Los Andes, Mendoza aportará poco más de 3.200 hectáreas y San Juan tiene alrededor de 1.250. Éstas representan en conjunto, unas 400 hectáreas más (8%) que la temporada anterior; de las cuales alrededor de 300 corresponden a Mendoza y las otras 100 adicionales las han sumado las chacras sanjuaninas.

El resto de las regiones productoras no registraría variaciones interanuales. Se estima que el NOA (Salta, Jujuy, Santiago del Estero, Catamarca y La Rioja) podría aportar este año unas 1.400 hectáreas; y Río Negro otras 1.300 hectáreas.

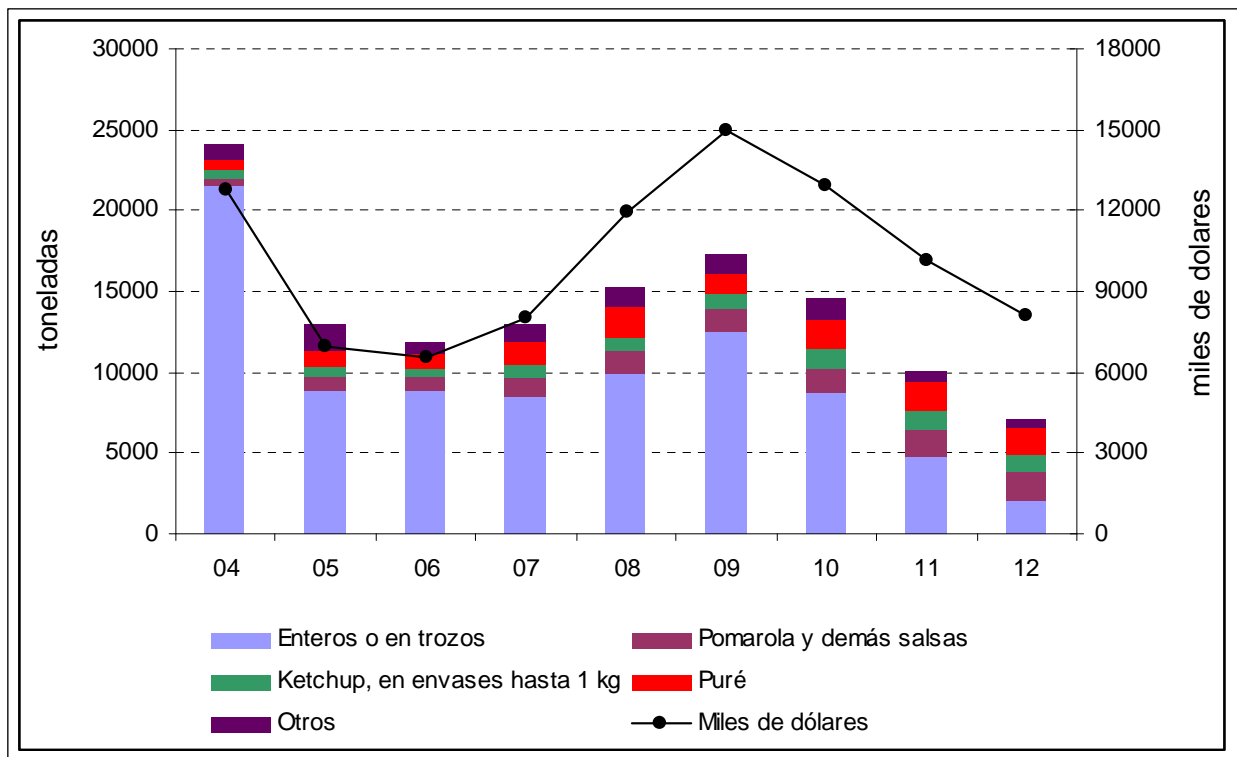
El aumento del área de cultivo y el permanente incremento de los rendimientos por hectárea en una parte importante de las plantaciones de Mendoza y San Juan, son los motivos para prever el mayor volumen de producción.

# Comercio Exterior

## Conservas de tomate

### Evolución de la exportación

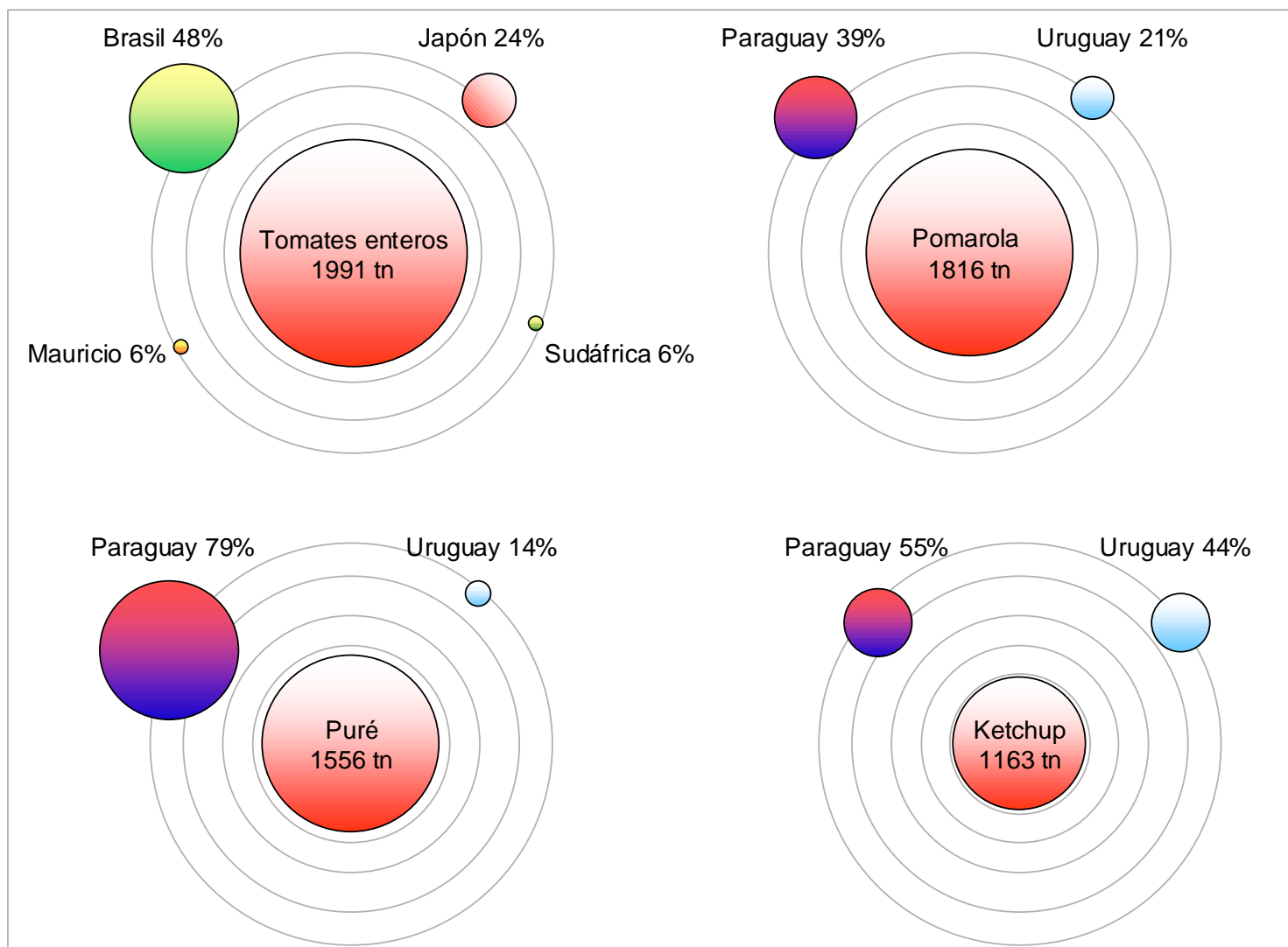
Las ventas de conservas de tomate al exterior muestran una sostenida caída en los últimos tres años. La mayor caída se verifica en tomates enteros, que históricamente fue el mayor producto de exportación y llegaba a mercados como Reino Unido y Australia.



## Destinos de las exportaciones de conservas de tomate

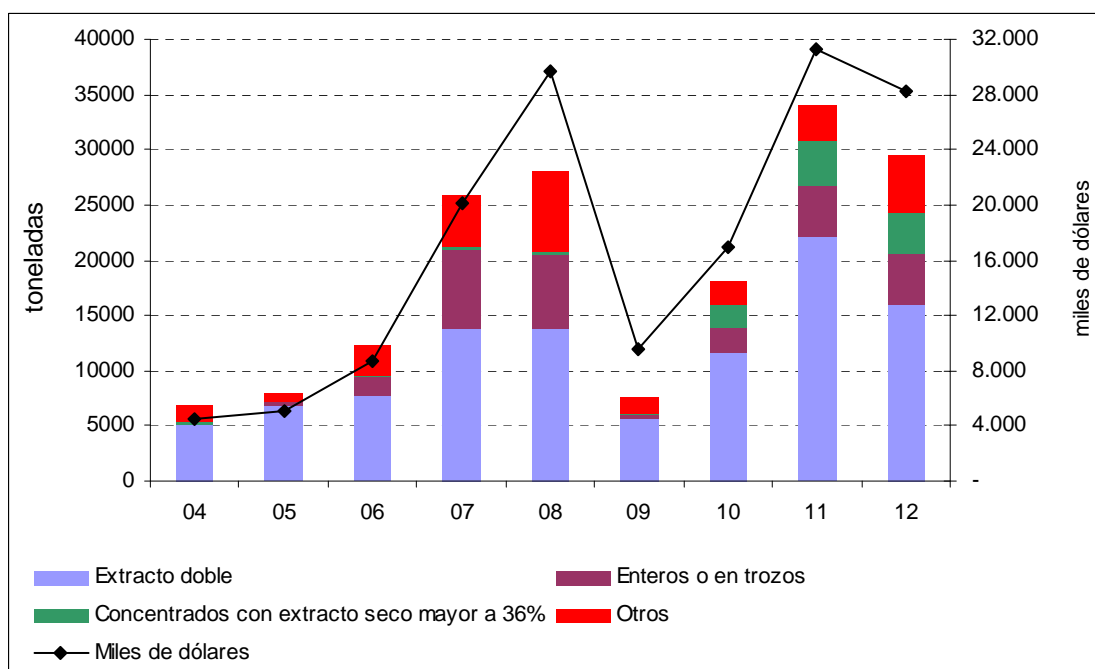
En el núcleo del átomo se ve el volumen total exportado de cada producto, en toneladas, mientras que en los círculos pequeños que lo rodean está la participación de los principales destinos. El tamaño de cada círculo es proporcional al volumen comercializado, lo que permite visualizar rápidamente la magnitud de cada producto y mercado.

Salvo algunas excepciones, el mayor volumen se comercializa en los países limítrofes.



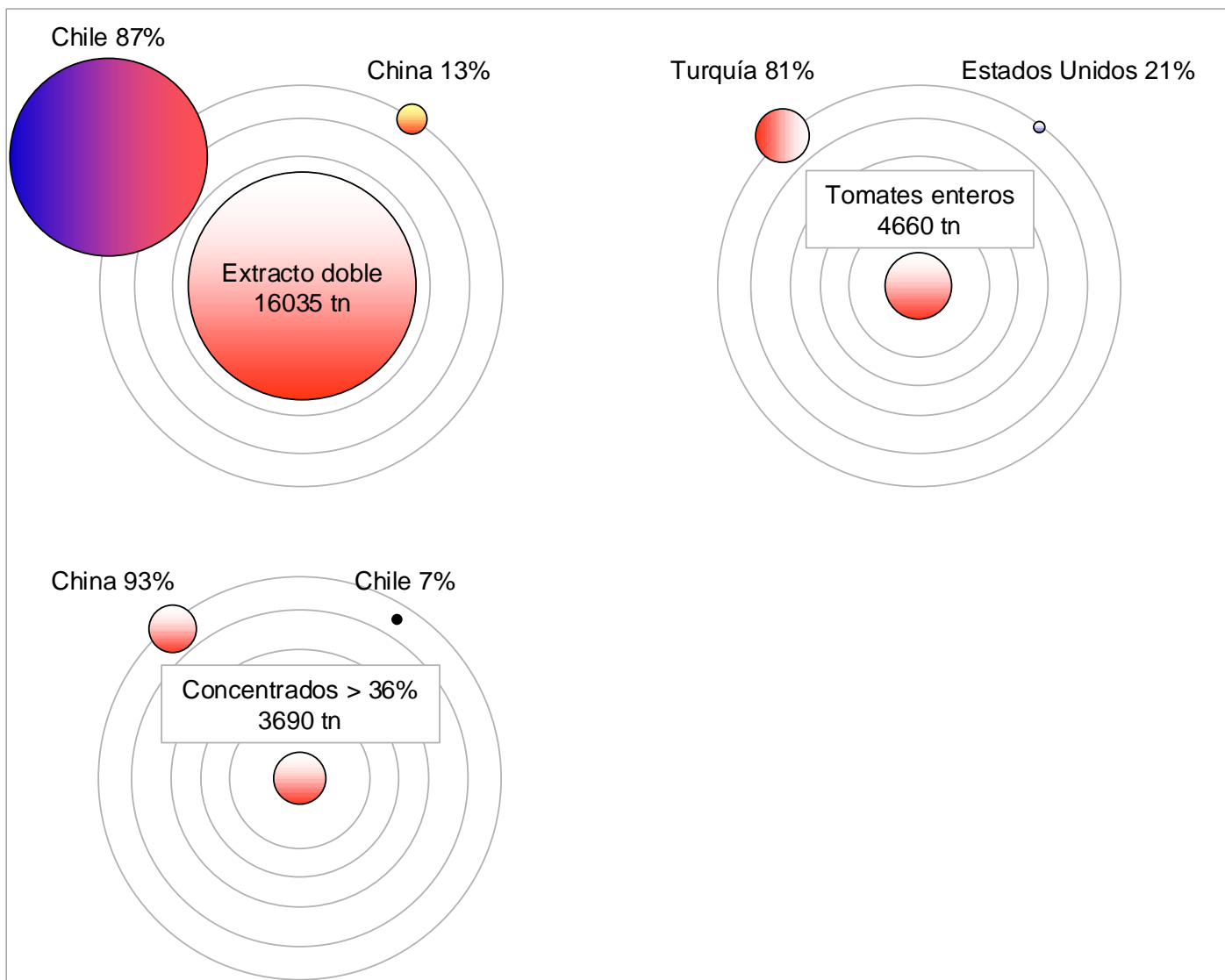
### ***Evolución de la importación***

Dentro de las importaciones, son importantes las compras de extracto doble de tomate. Este producto se importa para abastecer a la industria local cuando la producción nacional no llega a cubrir la demanda. En 2011, las compras habían crecido un 91 % en volumen en relación con 2010 aunque cayeron en 2012, en coincidencia con el aumento de la producción nacional.



## Origen de las importaciones

En el núcleo del átomo se el volumen total importado de cada producto, en toneladas mientras que en los círculos pequeños que lo rodean está la participación de los principales orígenes. El tamaño de cada círculo es proporcional al volumen comercializado, lo que permite visualizar rápidamente la magnitud de cada producto y mercado.



## Otras conservas de hortalizas

<b>EXPORTACIÓN – Enero – Diciembre de 2012</b>					
Conserva	Toneladas	Miles de dólares FOB	Var % volumen	Var % valor	Dólares por tonelada
Arvejas	2.134	1.646	-30%	-23%	771
Choclo	110	172	-38%	-28%	1.560
FUENTE: Elaboración propia sobre datos de ADUANA e INDEC					

Las conservas de arvejas se destinan mayormente a Uruguay (93 %), en tanto que las de choclo se comercializan a Uruguay (41 %) y Bolivia (34 %).

<b>IMPORTACIÓN – Enero – Diciembre de 2012</b>					
Conserva	Toneladas	Miles de dólares CIF	Var % volumen	Var % valor	Dólares por tonelada
Arvejas	98	116	6%	8%	1.184
Choclo	3.828	4.394	-43%	-42%	1.148
FUENTE: Elaboración propia sobre datos de ADUANA e INDEC					

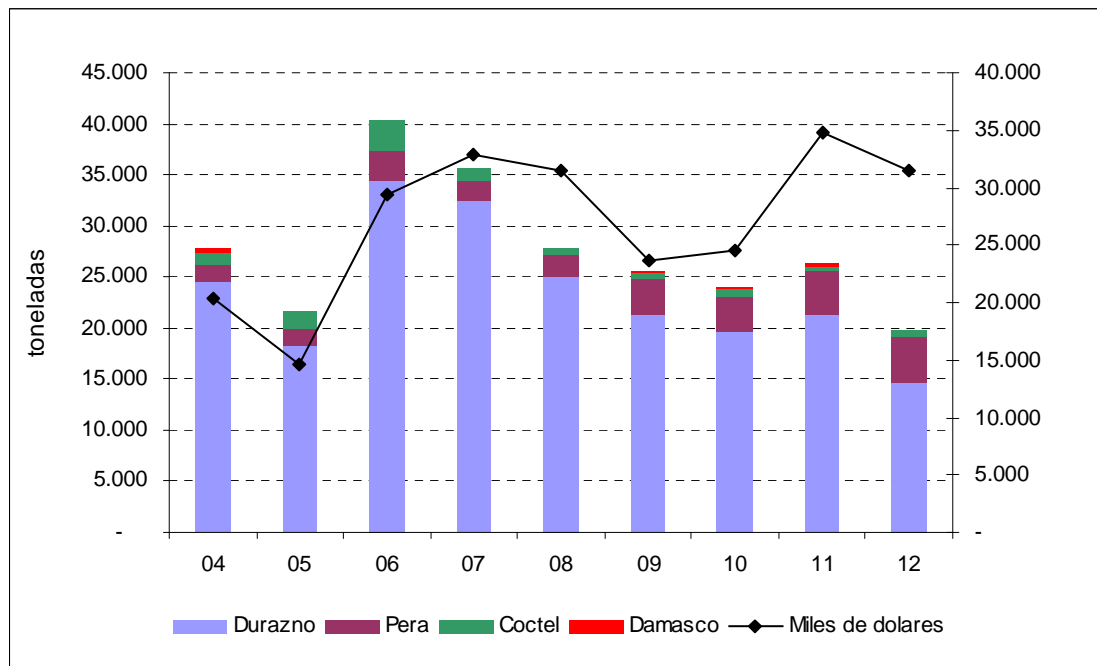
En el caso de las arvejas, Francia (56 %) y Brasil (44 %) son los principales orígenes mientras que las conservas de choclo provienen casi exclusivamente de Brasil (90 %).

## Conservas de frutas

### Evolución de la exportación

Dentro de las conservas de fruta, las de durazno son las más importantes en términos de volumen y valor. Desde hace varios años, vienen registrando una caída que, desde el sector, explican por una pérdida de competitividad frente a otros países exportadores además de otras dificultades de acceso. Se redujeron significativamente los embarques a los principales destinos, como México y Brasil.

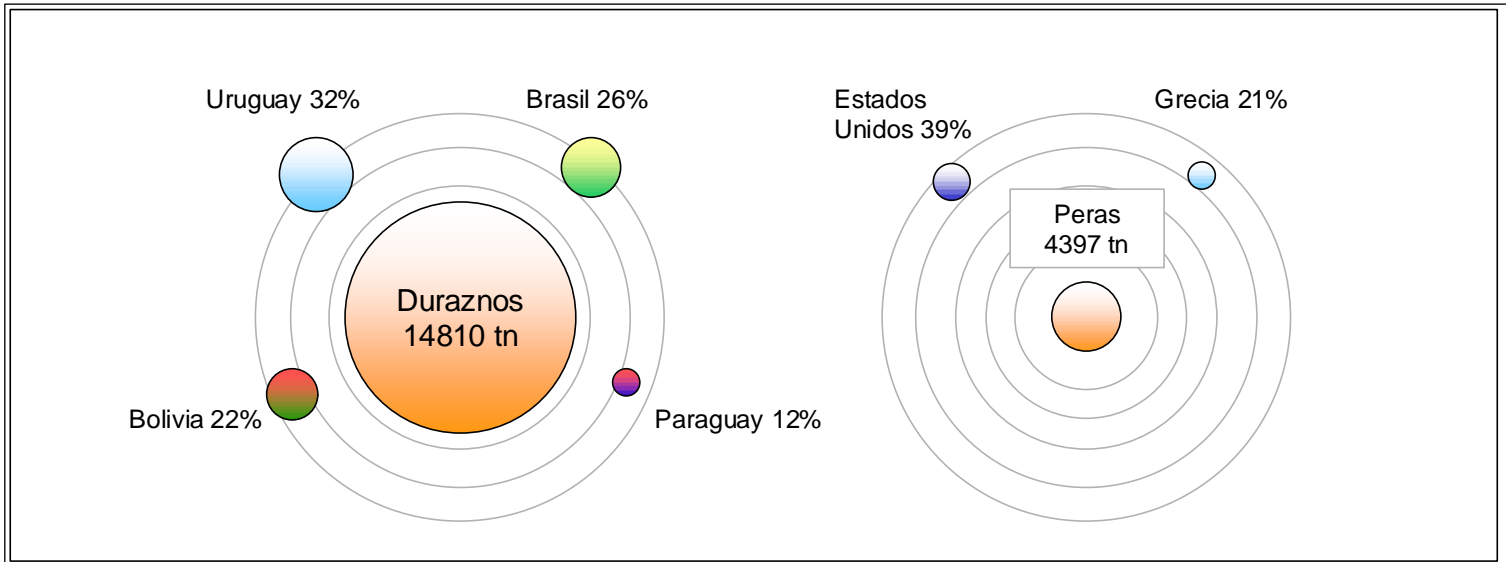
Contrariamente, en el mismo período el precio por tonelada registró un importante crecimiento, pasando de 723 dólares por tonelada en 2004 a 1386 en 2012.





### ***Destinos de las exportaciones de conservas de fruta***

En el núcleo del átomo se ve el volumen total exportado de cada producto, en toneladas, mientras que en los círculos pequeños que lo rodean está la participación de los principales destinos. El tamaño de cada círculo es proporcional al volumen comercializado, lo que permite visualizar rápidamente la magnitud de cada producto y mercado.



## Importaciones

La principal fruta de importación continúa siendo el ananá en conserva, proveniente principalmente de Indonesia y Tailandia.

Importación - volúmenes comercializados y principales orígenes.  
Enero – Diciembre de 2012 y comparaciones respecto a 2011

<b>IMPORTACIÓN – Enero – Diciembre de 2012</b>				
Conserva	Toneladas	Miles de dólares CIF	Var % volumen	Var % valor
Ananá	13.674	14.006	-10%	-17%

<b>Principales orígenes de ananá en conserva</b>				
Origen	Toneladas	%	Miles de dólares CIF	Precio unitario (US\$/ton)
Indonesia	9.335	68%	9.635	<b>1.032</b>
Tailandia	4.336	32%	4.367	<b>1.007</b>
Resto	3	0%	4	<b>1.479</b>
Total	13.674	100%	14.006	<b>1.024</b>

A mediados de 2010 el Derecho de Importación extrazona correspondiente a conserva de duraznos en agua edulcorada (posiciones arancelarias 2008.70.10.100E y 2008.70.10.900Y) se elevó de 14 a 35 %. La medida respondió a un planteo de los industriales mendocinos. Como consecuencia, no se registraron importaciones de este producto desde el mes de julio de 2010.

FUENTES: INTA, INDEC, Dirección General de Aduanas, IDR, Diario Los Andes, Diario de Cuyo, , World Processing Tomato Council.