



Informe Sectorial de Golosinas

Área de Sectores Alimentarios - Dirección de Agroalimentos - Subsecretaría de Agregado de Valor y Nuevas Tecnologías

Índice:

1.- OFERTA Y DEMANDA NACIONAL

2.- SECTOR EXTERNO

2.1.- BALANZA COMERCIAL

2.2.- EXPORTACIONES

2.3.- EXPORTACIONES DE GOLOSINAS POR CATEGORIAS DE PRODUCTOS

2.3.1.- Confecciones de Chocolate

2.3.2.- Confecciones Azucaradas

2.3.3.- Alfajores

2.4.- IMPORTACIONES

2.4.1.- Importaciones de Confecciones de Chocolate

2.4.2.- Importación de Materia Prima

2.4.3.- Importaciones de Confecciones Azucaradas

1.- OFERTA Y DEMANDA NACIONAL

Las categorías tradicionales que conforman el “Sector de Golosinas” son las “confecciones azucaradas”, las “confecciones de chocolate” y los “alfajores”, con la siguiente composición de productos según el nomenclador de comercio exterior:

CONFECCIONES AZUCARADAS
Chicles y gomas de mascar
Chocolate blanco
Bombones, caramelos, confites y pastillas (sin cacao)
Caramelos. Duros. sin cacao
Caramelos. Blandos y masticables. (sin cacao)
Caramelos. Chupetines (sin cacao)
Caramelos. Los demás (sin cacao)
Confites y grageas (sin cacao)
Confites (sin cacao)
Grageas (sin cacao)
Pastillas obtenidas por compresión (sin cacao)
Productos a base de gelificantes, incluidas las pastas de frutas. Figuras de fantasmas.
Pastillas (sin cacao) y las demás. Bombones (sin cacao)
Bombones, caramelos, confites y pastillas. Los demás (sin cacao)
Los demás de los demás artículos de confitería sin cacao
Turrones, sin cacao
Barras de cereales, sin cacao
Los demás de los demás artículos de confitería sin cacao. Los demás
SIN AZUCAR
Chicles y demás gomas de mascar, sin azúcar
Caramelos sin azúcar.
Confites, pastillas y productos similares, sin azúcar
Caramelos, confites, pastillas y productos similares, sin azúcar. Los demás
CONFECCIONES CON CACAO
Pasta de cacao
Manteca de cacao
Grasa y aceite de cacao
Cacao en polvo
Las demás preparaciones que contengan cacao
Cobertura de chocolate
CONFECCIONES CON CHOCOLATE
Chocolate, en bloques o barras
Las demás preparaciones que contengan cacao
Chocolates rellenos
Las demás preparaciones (excepto chocolate) rellenas
Chocolate sin rellenar
Las demás preparaciones con cacao sin rellenar
Que contenga edulcorante sintético como sustituto del azúcar
Figuras. Huevos. Macizos
Con cereales, frutas u otros frutos.
ALFAJORES

No se registran datos oficiales ni privados sobre producción de golosinas en Argentina. En función de diversos antecedentes y considerando el promedio de exportaciones y de importaciones de los últimos 10 años, se estima en la actualidad una **producción nacional de golosinas en torno a 290 mil toneladas**, comprendiendo a las categorías antes indicadas.

Esta estimación implica un **crecimiento de la producción nacional de 16% entre los años 2005 y 2012**, con un aumento más que proporcional del **consumo doméstico, superior a 24% en igual período**, y un **consumo per cápita** que se encontraría en la actualidad próximo a **5,9 kg/habitante/año**.

Cabe observar que las últimas estimaciones privadas de conocimiento público, hacen referencia a un consumo per cápita de 4,5 kg.

Con respecto a los datos de exportaciones que permiten inferir el consumo local, como se podrá observar en detalle en la continuidad del presente informe, **las ventas externas de golosinas registran una caída del volumen en torno a -20% con respecto a 2005 y -16% con relación al año 2002, pero un aumento muy significativo en valor, superior a 90% en el periodo 2002-2012.**

La estimación de la oferta y demanda nacional de “golosinas” se sintetiza a continuación, en miles de toneladas:

Producción	Importación	Exportación	Consumo Aparente
291	18	72	237

Estas estimaciones permiten concluir que la dinámica del sector en los últimos años configuró un escenario muy favorable, donde el aumento de la producción se orienta predominantemente a satisfacer un consumo doméstico que crece significativamente, mientras que el saldo exportable se reduce en volumen, pero aumenta notablemente en valor y en generación neta de divisas, a partir de un incremento del precio unitario de exportación que denota una importante agregación de valor en la oferta exportable.

2.- SECTOR EXTERNO

El mercado internacional de las golosinas se halla integrado por dos grandes grupos: **confecciones de chocolate y de azúcar**. Un tercer segmento que se está consolidando en Argentina, tanto por el consumo interno como por las ventas al exterior, es el de los **alfajores**, producto que lentamente va conquistando los mercados del mundo.

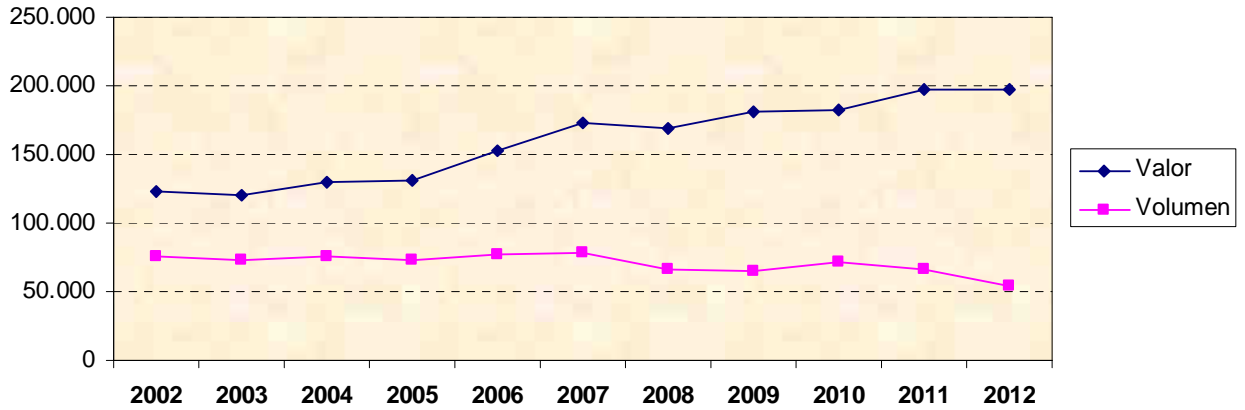
En la estructura de las exportaciones de “golosinas” por categorías de productos, históricamente las “confecciones de chocolate” representan el 45%, las “confecciones azucaradas” 39% y la categoría “alfajores” 16%, mientras que en importaciones las confecciones de chocolate alcanzan el 60%, confecciones azucaradas 38% y alfajores 12%.

2.1.- BALANZA COMERCIAL

Argentina registra históricamente una balanza comercial de golosinas superavitaria. En el período 2002-2012 se observa una tendencia creciente medida en valor y una tendencia decreciente en el volumen comercializado, destacándose un aumento continuo del precio promedio de exportación, situación que ubica al **sector de golosinas entre las exportaciones nacionales de agroalimentos de mayor valor agregado**.

**Evolución de la Balanza Comercial Nacional de Golosinas
Periodo 2002 - 2012**

Miles de US\$ y
Toneladas

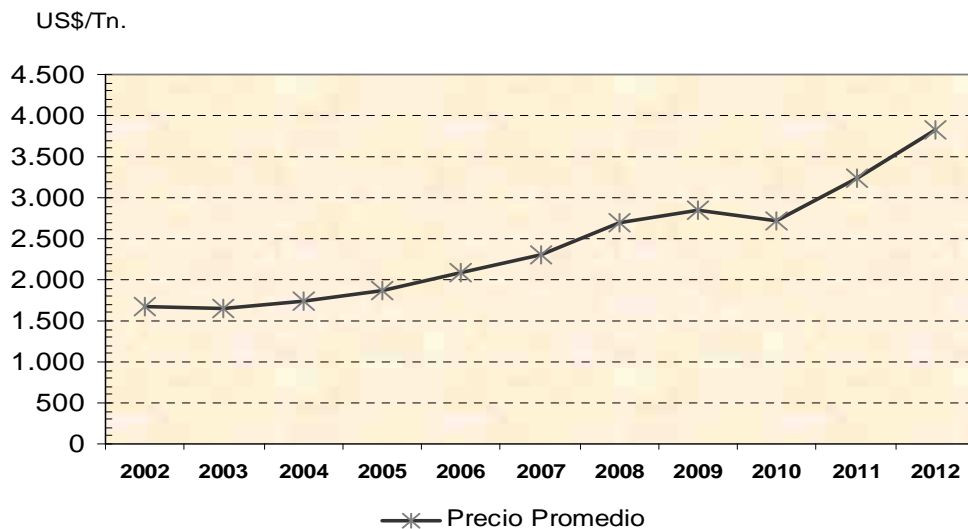


Fuente: DNP y T en base a datos de INDEC

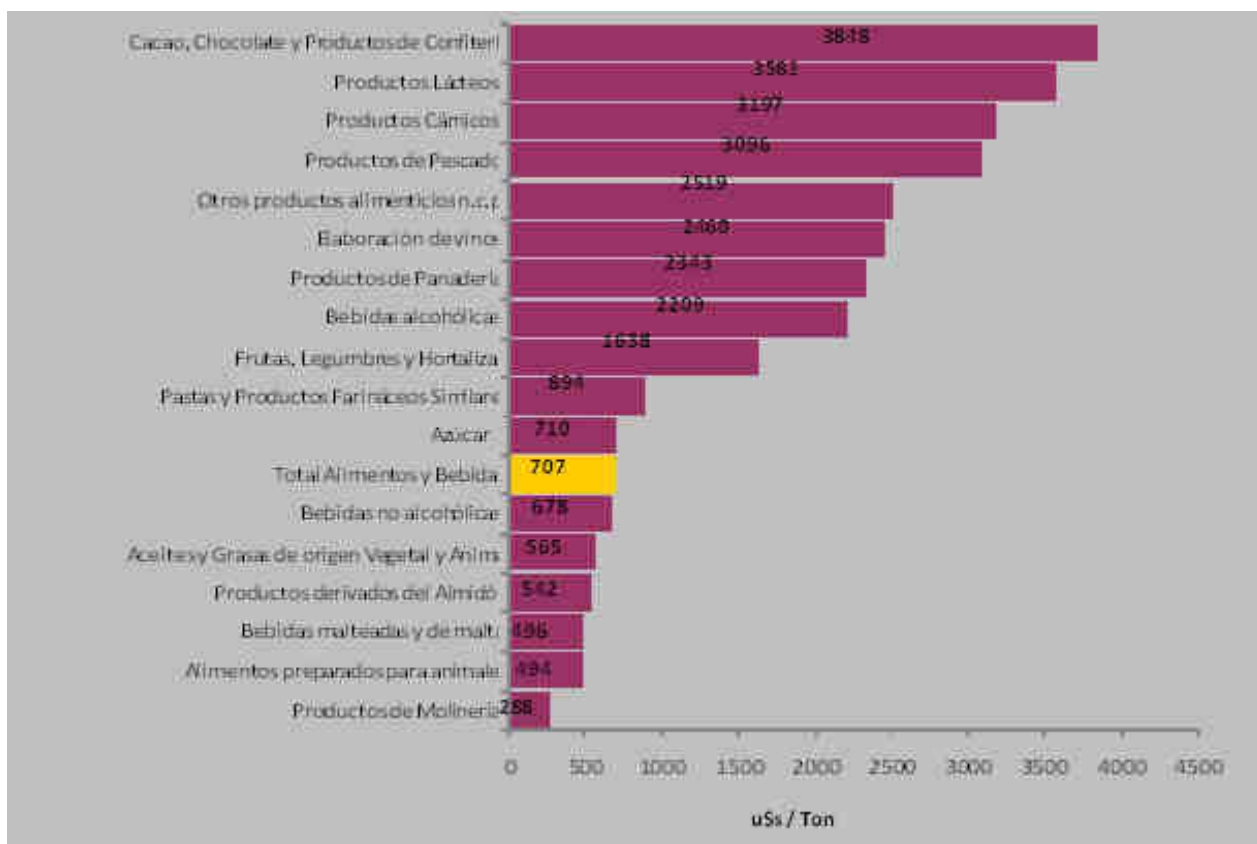
En el año 2012 el superávit comercial superó los 197,1 millones de dólares, valor levemente superior a los 196,9 millones de dólares del año 2011. **En el período 2012-2002 el superávit comercial de golosinas se incrementó 61%.** El último año, el superávit comercial de “Golosinas” representó el 0,80% del resultado de la balanza comercial de la “Industria de Alimentos y Bebidas”, contribuyendo con el 1,55% del superávit comercial del país.

El valor unitario promedio de exportación es la variable determinante del resultado creciente del balance comercial. **El precio unitario se incrementó 128% en el período analizado,** registrando la evolución que se muestra a continuación:

**Evolución de las exportaciones de Golosinas Argentinas
Periodo: 2002 - 2012**



El sector de “Golosinas” (Cacao, Chocolates y Productos de Confitería) registra el **mayor precio unitario de exportación de la Industria de Alimentos y Bebidas (AyB)**, con un valor próximo a **3850 US\$/Ton** en el año 2012. El valor unitario promedio de la Industria de AyB apenas supera los 700 US\$/Ton.



Fuente: Dirección de Agroalimentos en base a INDEC

2.2.- EXPORTACIONES

En el año 2012 el valor de las exportaciones de “Golosinas” totalizó algo **más de 276 millones de dólares**, registrando una disminución de 2% con respecto a 2011. Este valor de exportación representa solo el **1 % del valor total de exportaciones de la industria de Alimentos y Bebidas**. En el mismo año, **el valor por tonelada exportada aumentó 18%**.

En el período **2002–2012**, las exportaciones de golosinas registraron un **crecimiento de 90% en el valor exportado**.

Evolución de las Exportaciones Argentinas de Golosinas

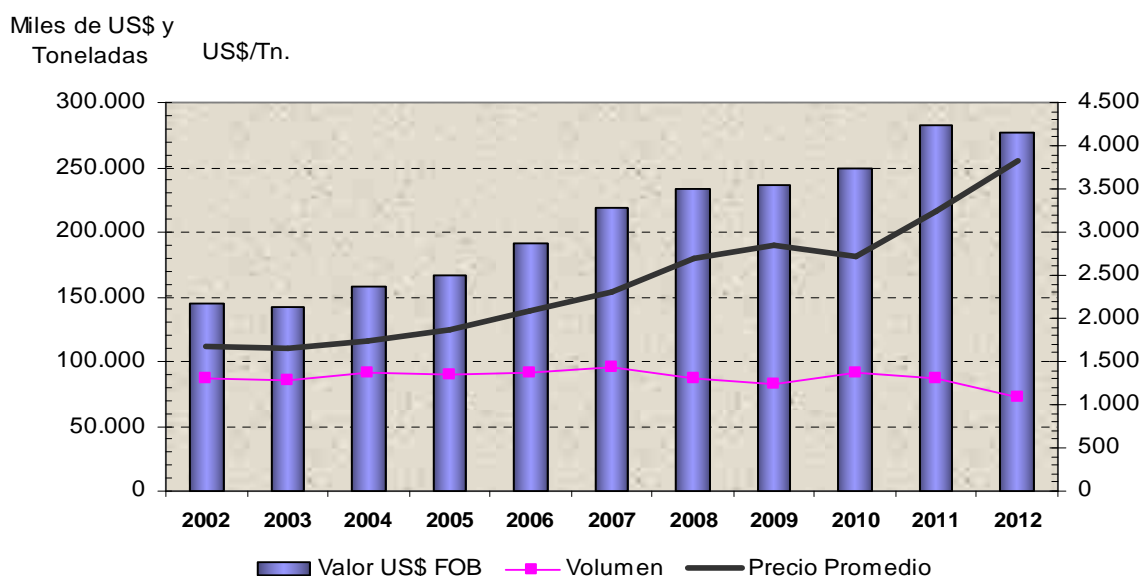
Años	2002	2003	2004	2005	2006	2007	2008	2009	2010	2011	2012
MILES ton	87	86	91	89	92	95	87	83	91	87	72
MILLONES US\$ fob	145	142	158	166	191	219	233	236	249	282	276
US\$/ton	1.674	1.656	1.733	1.863	2.078	2.301	2.685	2.844	2.727	3.250	3.820

Fuente: Dirección de Agroalimentos en base a datos de INDEC

Cabe destacar que dentro de los 50 principales productos alimenticios exportados en 2012 por Argentina, se destacan los “chocolates y preparaciones alimenticias con cacao” con 170 millones de dólares y los “bombones, caramelos, confites y pastillas sin cacao” con 96,7 millones de dólares.

El gráfico siguiente muestra la evolución del volumen, el valor y el precio unitario de exportación en la última década.

Evolución de las exportaciones de Golosinas Argentinas
Periodo: 2002 - 2012



2.3.- EXPORTACIONES DE GOLOSINAS POR CATEGORIAS DE PRODUCTOS

2.3.1.- Confecciones de Chocolate:

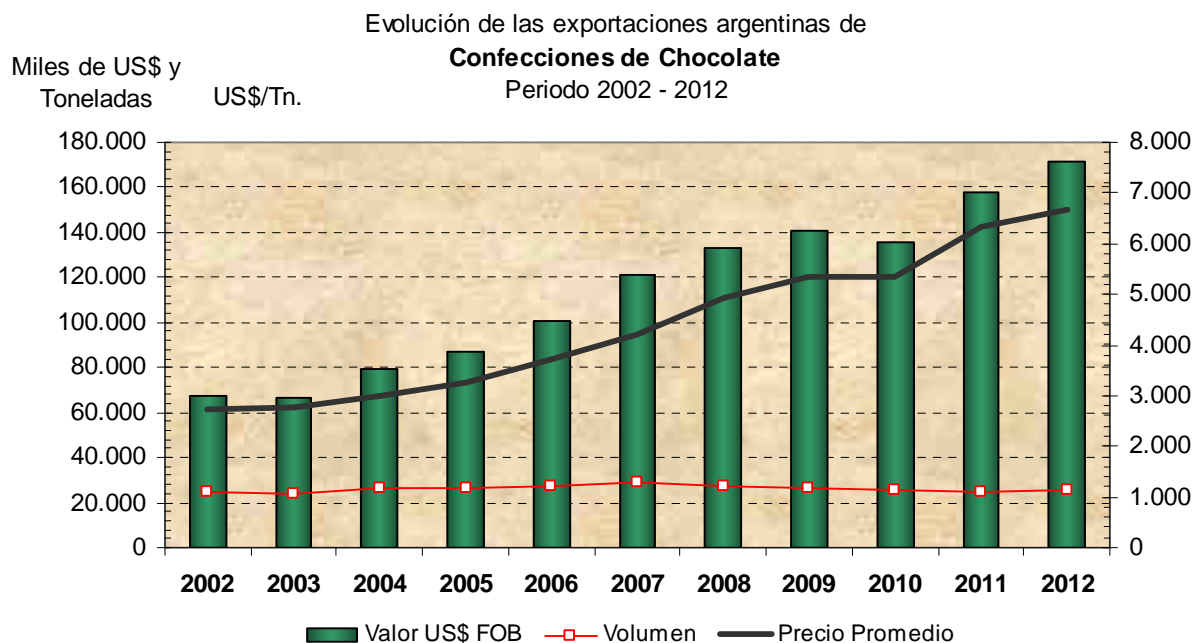
En 2012 las exportaciones de confecciones de chocolate totalizaron 25.617 toneladas y 171,3 millones de dólares FOB, siendo el precio promedio de exportación de 6.683 US\$/ton.

Respecto al año 2011, estas cifras significan un crecimiento en el valor por tonelada exportada del +8,86%. Por otra parte el volumen exportado registró un leve aumento del orden del +2,9%.

Evolución de las exportaciones argentinas de chocolates

Años	2002	2003	2004	2005	2006	2007	2008	2009	2010	2011	2012
MILES ton	24.6	24.1	26.4	26.7	26.9	28.6	26.9	26.3	25.4	24.8	25.6
MILL. US\$ fob	67.1	66.7	79.6	87.3	100.5	120.7	132.8	141.1	136.0	157.9	171.2
US\$/ton	2.723	2.770	3.012	3.264	3.735	4.210	4.934	5.353	5.352	6.345	6.686

Fuente: Dirección de Agroalimentos en base a datos de INDEC



Fuente: Dirección de Agroalimentos en base a datos de INDEC

Exportaciones 2012 de Chocolates:

PRODUCTOS	VOLUMEN TON	% DEL TOTAL
Bombones	8750	33,8
Huevos y figuras no macizas	6532	25,2
Caramelos	3609	13,9
Cobertura de chocolate	1712	6,6
Chocolate sin relleno	1344	5,2
Prep. Alim que contengan cacao. Los demás	936	3,6
Confites y grageas	930	3,5
Cacao en polvo con adición de azúcar	530	2,0
Chocolate sin relleno con cereales	277	1,1
Chocolates con maní	208	0,8
Los demás *	354	2,0

* Los demás incluyen: Prep. de cacao en envases superiores a 2 kg, Chocolate relleno, Turrone, Frutas recubiertas, Huevos y figuras macizas y Chocolate sin rellenar con edulcorante.

De los productos que nuestro país vende al mundo, los más relevantes son “bombones”, “huevos y figuras no macizas”, “caramelos” y “cobertura de chocolate”. En el año 2012 estas categorías representaron en volumen el 80,4% del total y en valor el 85,2% del total de exportaciones comprendidas en confecciones de chocolates.

Principales exportaciones de chocolates:

PRODUCTO	AÑO 2011 MILLONES US\$	AÑO 2012 MILLONES US\$	VARIACION %	AÑO 2012 US\$/ton	AÑO 2012 PARTICIPACION % SOBRE EL TOTAL DEL SECTOR
Huevos y figuras no macizas	81	89	+ 10	13.651	52 %

Bombones Rellenos	37	39	+ 6	4.434	22 %
Caramelos con cacao	10	10	0	2.692	5 %
Cobertura de chocolate	9	8	- 6	4.818	4 %
TOTAL	137	146	+ 7		85 %

Como se observa, la categoría de mayor porcentaje dentro del valor exportado, con 52% es la de huevos y figuras no macizas, que en volumen representa 25,2% del total.

La categoría de mayor volumen respecto al total es “bombones”, que suma el 33,8% de lo exportado. Con respecto a 2011 observa una disminución de 1,6%.

En referencia al valor por tonelada comercializada, analizada por categoría, la más importante correspondió a “huevos y figuras no macizas”, que registró un valor de 13.651 US\$/ton, observándose un crecimiento del 3,18% respecto a 2011.

La categoría “Preparaciones alimenticias que contengan cacao. Los demás de los demás”, registró el crecimiento mayor con 70,8% y un valor de 4.376 US\$/ton. Esta categoría comprende al chocolate marroc, con menta y bocaditos con dulce de leche. En relación al volumen exportado el incremento representa 36,2% respecto a 2011.

- Destinos de las exportaciones de chocolates:

En primer lugar, se observa que **Brasil continúa liderando** con 34% del valor y 24% del volumen, lo que representa una disminución respecto al año 2011, de 34.3% y 25.5% respectivamente. **En segundo lugar se posiciona México** con 12% de las ventas en valor y una baja respecto a 2011 de 17% en volumen y valor. **Le sigue Chile** con 7% del valor total de chocolates, con una disminución de 60% en valor y 62% en volumen respecto al año 2011.

2.3.2.- Confecciones Azucaradas:

Las exportaciones de confecciones azucaradas alcanzaron 43.1 miles de toneladas, con un valor de 91.4 millones de dólares. El precio promedio de exportación fue 2.120 US\$/ton. Estos valores significaron respecto al año 2011, una caída de 25.4% en volumen y 16.4 % en valor, aunque en valor por tonelada se registró un aumento de 12%.

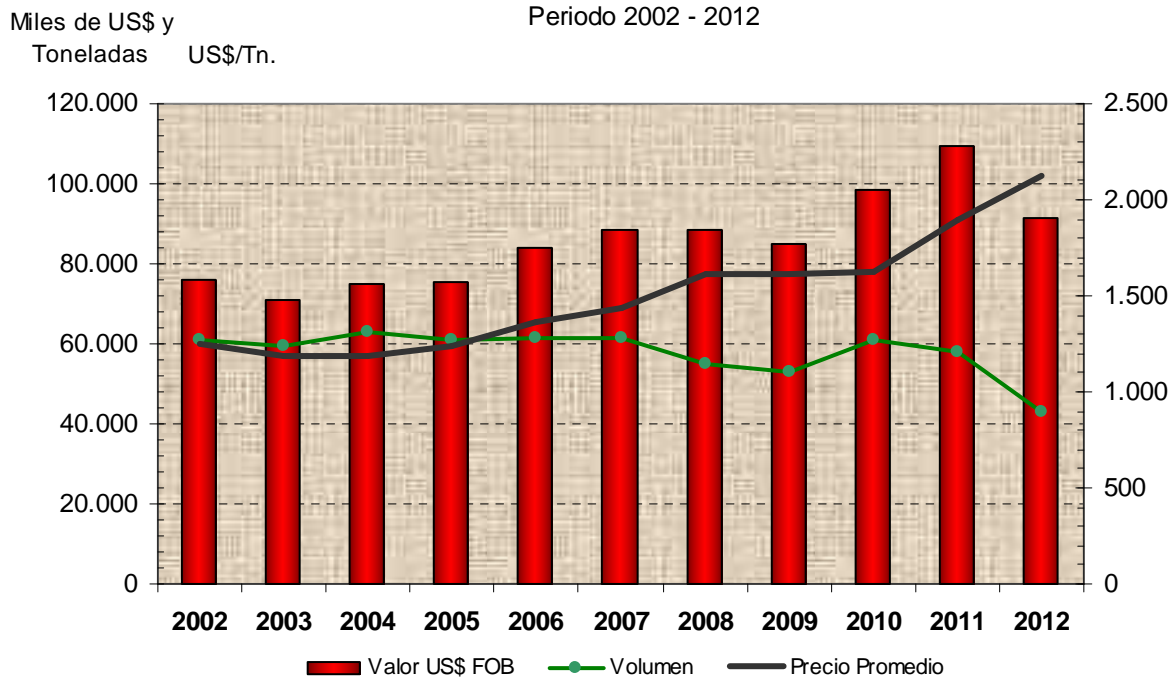
Evolución de las exportaciones argentinas de Confecciones Azucaradas

Años	2002	2003	2004	2005	2006	2007	2008	2009	2010	2011	2012
Miles ton	60.8	59.7	63.1	60.8	61.5	61.5	54.8	52.8	60.7	57.8	43.1
Mill. us\$ fob	75.8	71.1	75.0	75.6	84.2	88.6	88.6	85.1	98.4	109.3	91.4
us\$/ton	1.248	1.190	1.188	1.245	1.369	1.441	1.618	1.611	1.620	1.892	2.120

Fuente: Dirección de Agroalimentos en base a datos de INDEC

Evolución de las exportaciones de Confecciones de Azúcar

Periodo 2002 - 2012



Fuente: Dirección de Agroalimentos en base a datos de INDEC

PRINCIPALES CATEGORIAS DE EXPORTACIONES DE CONFECCIONES AZUCARADAS:

PRODUCTO	AÑO 2011 MILLONES US\$	AÑO 2012 MILLONES US\$	VARIACION %	AÑO 2012 US\$ / Ton	AÑO 2012 PARTICIPACION
Chicles y gomas de mascar	8	8	4 %	2.099	7 %
Caramelos, bombones y pastillas	98	80	19 %	2.083	76 %
Confituras sin cacao	17	18	10 %	3.317	17 %
Total	123	106	14 %	2.499	100 %

- Destinos de las exportaciones azucaradas en 2012:

Estados Unidos figura en primer lugar como destino de las exportaciones con 20.6% en valor y 27.9% en volumen. Respecto al año 2011 representa una disminución del 42.3% en valor y 49% en volumen. Chile, en el segundo lugar, con el 12.8% del valor total, disminuyó en 3.3% su compras en valor respecto al volumen fue similar a 2012. Les sigue Paraguay que mantuvo sus compras respecto a 2011 y Bolivia aumentó las mismas en un 29.6% en valor .

EXPORTACIONES DE CONFECCIONES SIN AZUCAR (Cap. 21) En Millones de dólares

Años	2002	2003	2004	2005	2006	2007	2008	2009	2010	2011	2012
Chicles	4.2	3.1	3.7	5.6	6.7	7.2	7.4	7.9	7.2	7.8	9.3

Caramelos, confites y pastillas	0.4	0.2	0.2	0.2	1.3	1.5	0.8	0.5	0.3	0.4	0.3
TOTAL	8.6	4.1	3.0	5.6	6.7	7.1	7.3	7.9	7.2	7.8	9.3

- Destinos de las exportaciones sin azúcar en 2012:

Los principales destinos de los “caramelos y confites sin azúcar” fueron Uruguay, Paraguay, Ecuador, Chile y San Cristóbal. **Se destaca Uruguay** con 222.7 miles de US\$, participando con el **71.5%** de las compras.

En cuanto al rubro “chicles y gomas de mascar sin azúcar”, **Uruguay vuelve a ser el principal destino** con el **54.5%**, **seguido por Paraguay y Bolivia** con 19% y 18% respectivamente. Otros países son Chile, China, Albania, Rep. Dominicana, Honduras y Estados Unidos.

2.3.3.- Alfajores:

Evolución de las exportaciones de Alfajores

	2002	2003	2004	2005	2006	2007	2008	2009	2010	2011	2012
Miles ton	1.3	1.9	1.5	1.7	3.5	4.9	5.1	3.7	5.2	4.1	3.6
Mill. US\$	1.3	1.9	1.6	1.7	3.5	4.9	5.1	3.7	5.2	4.1	13.6
US\$/ton	1.727	2.168	2.093	1.935	1.813	1.912	2.270	2.558	2.841	3.613	3.787

Fuente: Dirección de Agroalimentos en base a datos de INDEC



- Destinos de las exportaciones de alfajores:

Chile es el principal destino con un valor de 5683 miles de dólares y un volumen de 2024 ton. Con un valor de 2800 U\$S/ton. **En segundo lugar se posiciona Uruguay** con 2368 miles de dólares y un volumen de 589 ton., lo que significa un valor de 4019 U\$S/ton. **En tercer lugar le sigue Paraguay** con un valor de 1594 miles de U\$S , con un volumen de 334 ton, lo cual arroja un valor por ton de 4772 U\$S. Otros destinos son Bolivia con valores de 299 miles de U\$S , Perú con 389 miles de U\$S y Venezuela con 372 miles de U\$S.

2.4.- IMPORTACIONES

Las importaciones de **golosinas** en 2012 registran una disminución superior a -7% con respecto al año 2011, totalizando un valor próximo a **79,2 millones de dólares**. En relación al volumen se verifica una disminución de 10,2% y en cuanto al promedio de precios los mismos presentaron un aumento de 3.5%, alcanzando los 4.404 U\$S/ton.

Evolución de las Importaciones – En Miles de Dólares

Años	Alfajores	Confecciones Azucaradas	Confecciones de Chocolates	Total
2002	0	12760	9990	22751
2003	841	10311	10950	22102
2004	1178	13562	14013	28753
2005	715	15519	19296	35530
2006	28	15417	22886	38331
2007	1	20430	25351	45783
2008	1	25968	38169	64138
2009	60	24463	29941	54464
2010	1	27648	39672	67321
2011	2	31082	54105	85189
2012	0	23828	55330	79158

Considerando las **importaciones totales del rubro “Cacao, Chocolates y Productos de Confitería”**, el cual comprende tanto los productos terminados que integran el sector de “Golcosinas”, como el cacao y otras materias primas derivadas del cacao, el total de importaciones sectoriales suma aproximadamente **242 millones de dólares** en el año 2012, verificándose una disminución de 1% respecto al año anterior y una **participación de 20% en el total de importaciones de la Industria de Alimentos y Bebidas (AyB)**. Cabe destacar que esta participación sectorial es la más elevada entre las importaciones de los distintos sectores de AyB. Cabe aclarar también que **más del 67% del total de estas importaciones corresponden a materias primas para la industria de golosinas**, limitándose a cerca de 33% (algo más de 79 millones de dólares, antes indicado) la importación de productos terminados correspondientes a “confecciones de chocolate” y “confecciones azucaradas”.

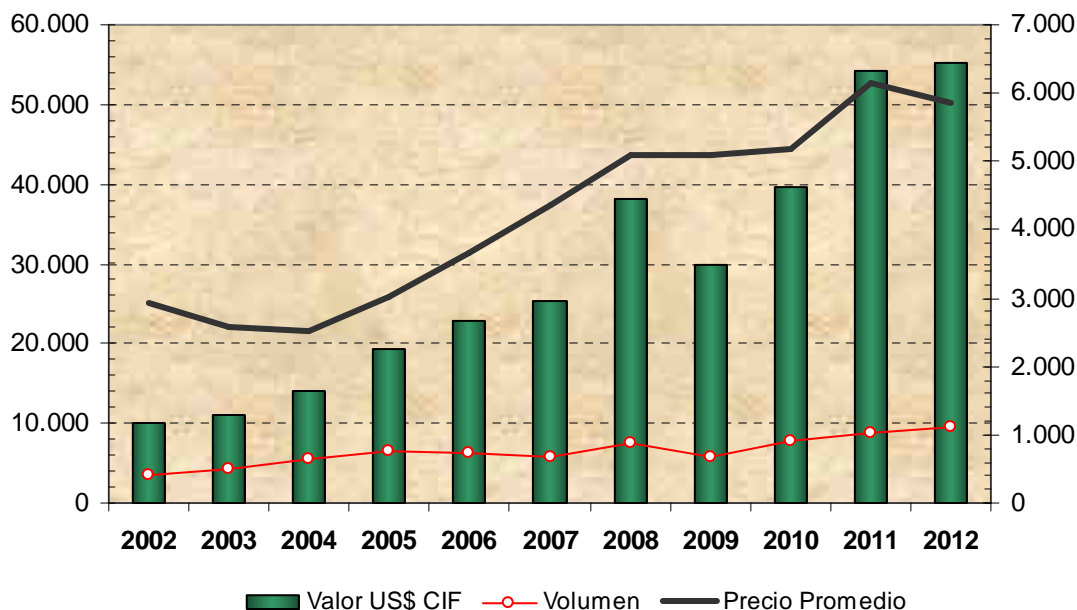
En el balance comercial total del sector, es decir **considerando las importaciones de materia prima** para elaboración industrial, las exportaciones de productos terminados (276 millones de dólares, antes indicado), superan en 14% al total de importaciones sectoriales, con un saldo neto favorable de 34 millones de dólares.

2.4.1.- Importaciones de Confecciones de Chocolate:

En 2012 los chocolates importados han aumentado su volumen en 7.2% así como en valor en 2.3%; por otro lado ha disminuido el precio promedio por tonelada en 4.6%.

Evolución de las importaciones argentinas de
Confecciones de Chocolate
 Periodo 2002 - 2012

Miles de US\$ CIF y
 Tonedas US\$ CIF/Tn.



- Origen de las importaciones de Confecciones de Chocolates:

En cuanto al principal país de origen del **chocolate sin rellenar, en bloques, tabletas o barras, Brasil encabeza las posiciones** con 13.5 millones de U\$S y le sigue Suiza con 1.1 millones de U\$S. El total importado de este producto es 15.6 millones de U\$S:

En **chocolates rellenos** nuestro **principal proveedor es Italia** con un valor total 2.9 millones de U\$S, luego le sigue Brasil con un monto de 2.7 millones de U\$S. El total de importaciones en este rubro es de 7.3 millones de U\$S.

En **chocolate blanco** se hicieron compras por un total de 2 millones de U\$S y **Brasil fue el primer vendedor** con 1.8 millones de U\$S.

2.4.2.- Importación de Materia Prima:

- Insumos de la industria del chocolate:

El **cacao** es el principal insumo en esta industria y se cultiva principalmente en África occidental, Sudamérica y Asia. Los ocho países que son los principales productores en el mundo son: Côte d'Ivoire, Ghana, Indonesia, Nigeria, Camerún, Brasil, Ecuador y Malasia. Estos representan casi el 90% de la producción mundial.

PRODUCCION MUNDIAL DE CACAO AÑO 2011

País	Producción en miles de U\$S	Producción TN
Côte d'Ivoire	1402291	1350320
Indonesia	739611	712200
Ghana	726941	700000
Nigeria	415395	400000
Camerún	282468	272000
Brasil	258089	248524
Ecuador	232790	224163
Togo	103848	100000
Perú	58674	56500
R Dominicana	56368	54279
Colombia	45943	44241
P N Guinea	40916	39400
México	22211	21388
Venezuela	18692	18000
Malasia	16589	15975
Uganda	16328	15723
Sierra Leona	15802	15217
Guinea	15577	15000
India	14954	14400
Guatemala	11347	10927
TOTAL	4494834	4328257

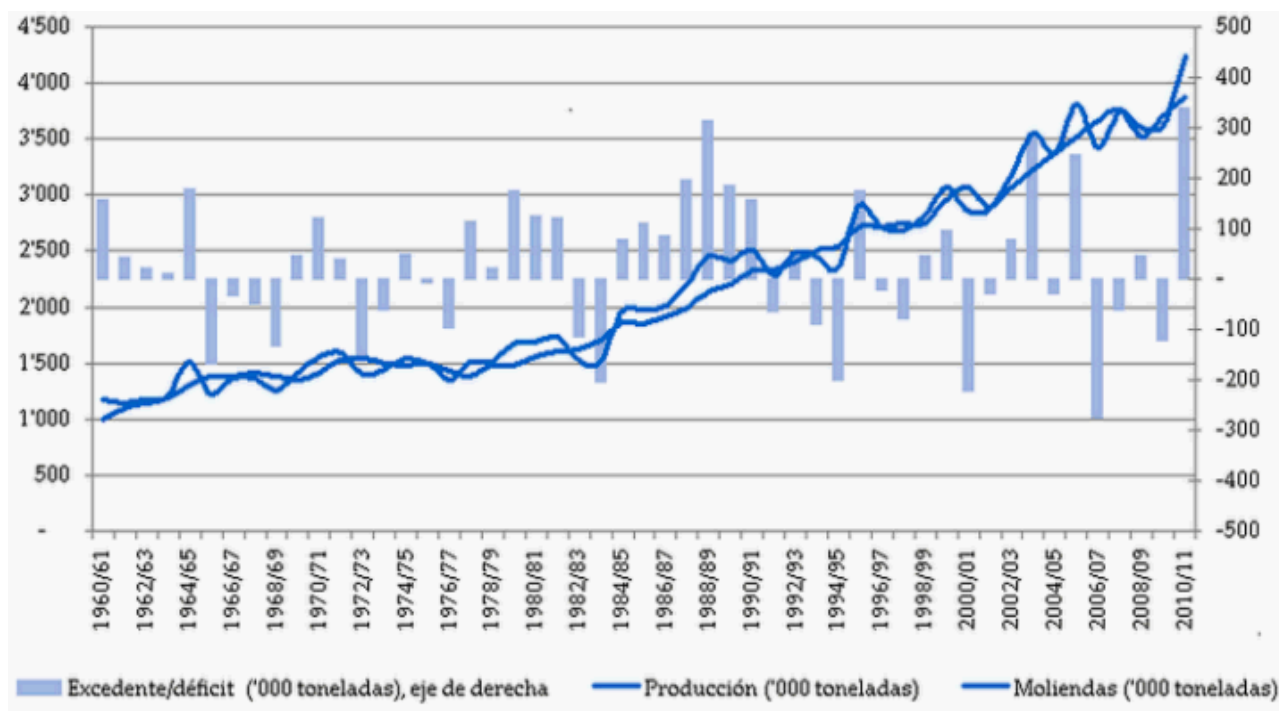
Fuente FAO

El principal productor mundial de cacao es Côte d'Ivoire que en el 2011 alcanzó el 31% del total, seguido por Indonesia con el 16,5% y Ghana con 16,2%. Nigeria con el 9,2% y Camerún con 6,3% les siguen en importancia.

Según la UNCTAD el cacao se produce en los países en desarrollo, y los productos derivados se consumen principalmente en los países industrializados. Los compradores de cacao son esencialmente las industrias del chocolate. Pocas empresas multinacionales controlan la transformación y la producción del chocolate.

Para calcular los principales consumidores de cacao en el mundo, UNCTAD realiza estimaciones basadas en el consumo interno aparente, que tiene en cuenta la molienda, así como las importaciones netas de los productos derivados del cacao, e incluso los productos elaborados (equivalente en granos de cacao). Para determinar el equivalente en grano de los productos de cacao, en el Convenio Internacional del Cacao del año 2010, se establecen los siguientes factores de conversión: manteca de cacao, 1,33; torta de cacao y cacao en polvo, 1,18; pasta/licor de cacao y granos descortezados, 1,25.

PRODUCCION MUNDIAL DE CACAO, MOLIENDA Y EXCEDENTE/DEFICIT (EN MILES DE TON)



Fuente: UNCTAD

- Principales países consumidores :

La Unión Europea se destaca en el primer lugar en consumo de cacao con el 38% del total y Estados Unidos con el 21%. Les sigue Brasil, Rusia y Japón con el 5% según el UNCTAD.

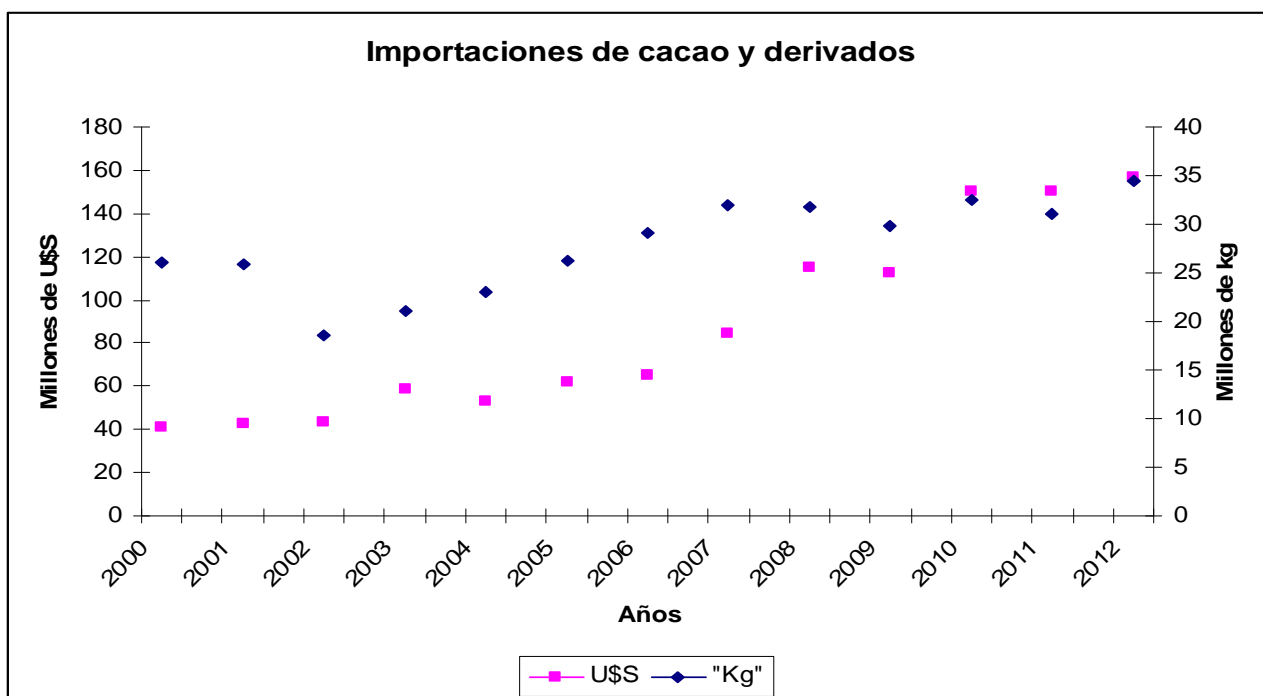
- Consumo en Argentina:

Respecto a la Argentina, en el rubro cacao en grano durante el año 2012 se importó 1.4 millones de U\$S y Ecuador fue el principal proveedor por un valor de 932 miles de U\$S.

En cacao en polvo con adición de azúcar u otro edulcorante se realizaron importaciones por un total de 38.6 miles de U\$S e Italia fue el principal proveedor con 31.2 miles de U\$S.

En cacao en polvo sin adición de azúcar ni otro edulcorante se hicieron compras por 82.6 millones de U\$S y Brasil fue el primer proveedor con un total de 54.7 millones de U\$S y le sigue España con 12.3 millones de U\$S.

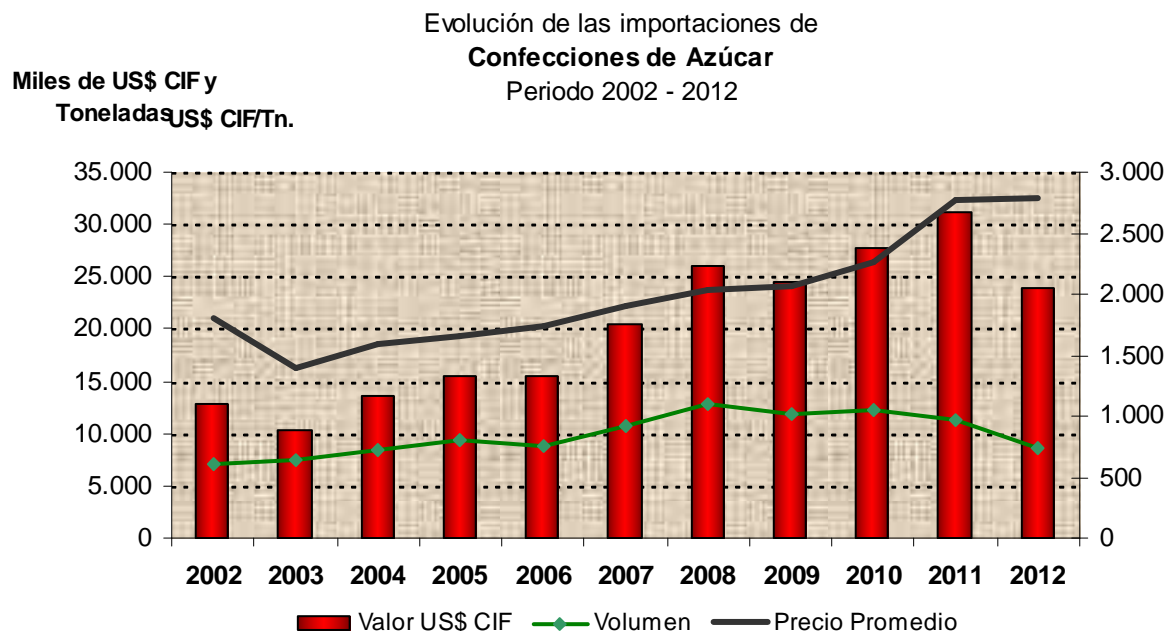
En cuanto a la importación de pasta de cacao sin desgrasar o desgrasada, manteca, grasa y aceite de cacao, se realizaron importaciones por un total de 72.3 millones de U\$S.. y Brasil fue el principal proveedor con 64.7 millones de U\$S.



La tendencia que muestra la importación de materia prima en Argentina desde el año 2003, es un indicador que refleja el nivel de actividad de la industria nacional de confecciones de chocolates en la última década.

2.4.3.- Importaciones de Confecciones Azucaradas:

Las importaciones de confecciones azucaradas durante 2012 han disminuido en valor 23.3% y 23.8% en volumen, siendo los precios similares al año 2011.



- Origen de las importaciones de Confecciones Azucaradas:

En cuanto a **caramelos, confites, pastillas y productos similares, sin azúcar** el país compro 350 miles de U\$\$ y Brasil fue el principal origen con 218 miles de U\$\$.

En **chicles y demás gomas de mascar, sin azúcar**, se hicieron compras por 7.7 millones de U\$\$ y Mexico fue el principal origen con 6 millones de U\$\$.

En **bombones, caramelos, confites y pastillas (sin cacao)** se importaron 13.9 millones de U\$\$ y Brasil en el primer puesto vendió un total de 6 millones de U\$\$ a nuestro país..

En el rubro **chicles y demás gomas de mascar, incluso recubiertos de azúcar**, se importaron 8.1 millones de U\$\$ y Brasil fue el principal vendedor por un total de 7.3 millones de U\$\$.